



مرکز بهداشت شرق تهران



## Incident Command System (ICS)

## سامانه فرماندهی حادثه

### مقدمه

برای ایجاد هماهنگی و جلوگیری از تداخل وظایف و عملکردها لازم است همه واحدهای عملیاتی تحت یک فرماندهی واحد ارائه خدمت نمایند. برای رسیدن به این هدف نیاز به ساختار فرماندهی یکسان در همه واحدهاست.

### اصول ICS

- مدیریت هدفمند
- وحدت فرماندهی
- زنجیره مشخص فرماندهی
- انعطاف پذیری سازمانی
- حیطه کنترل محدود و تعریف شده
- زبان مشترک
- افزایش سرعت پاسخگویی پرسنل
- یکپارچگی ارتباطات
- مدیریت منابع



مرکز بهداشت شرق تهران



## الزامات ICS

- 🕒 کلیه واحد های ستادی و بهداشتی درمانی موظف به تشکیل و ابلاغ رسمی این سامانه در سطح خود می باشند.
- 🕒 فرمانده عملیات در سطح دانشگاه، رئیس دانشگاه، در سطح شهرستان، رئیس شبکه بهداشتی درمانی و در سطح واحد بهداشتی درمانی، رئیس واحد می باشد.
- 🕒 جانشین اول فرمانده، در سطح دانشگاه و شهرستان معاون درمان و جانشین دوم معاون بهداشت می باشد.
- 🕒 فرمانده عملیات درمان، معاون درمان و جانشین وی مدیر درمان است.
- 🕒 فرمانده عملیات بهداشتی، معاون بهداشت و جانشین وی رئیس دفتر مدیریت کاهش خطر بلایا است.
- 🕒 در واحد بهداشتی درمانی، فرمانده عملیات، رئیس واحد و جانشین وی هماهنگ کننده مدیریت کاهش خطر بلایا است.
- 🕒 در صورت وقوع حادثه، فرمانده عملیات یا جانشین وی موظف به فعال کردن سامانه فرماندهی حادثه در سطح خود می باشد.
- 🕒 با توجه به تعداد کم پرسنل در هر مرکز یک نفر می تواند مسئولیت بیش از یک موقعیت را عهده دار شود.



مرکز بهداشت شرق تهران



## پنج مولفه اصلی مدیریت ICS

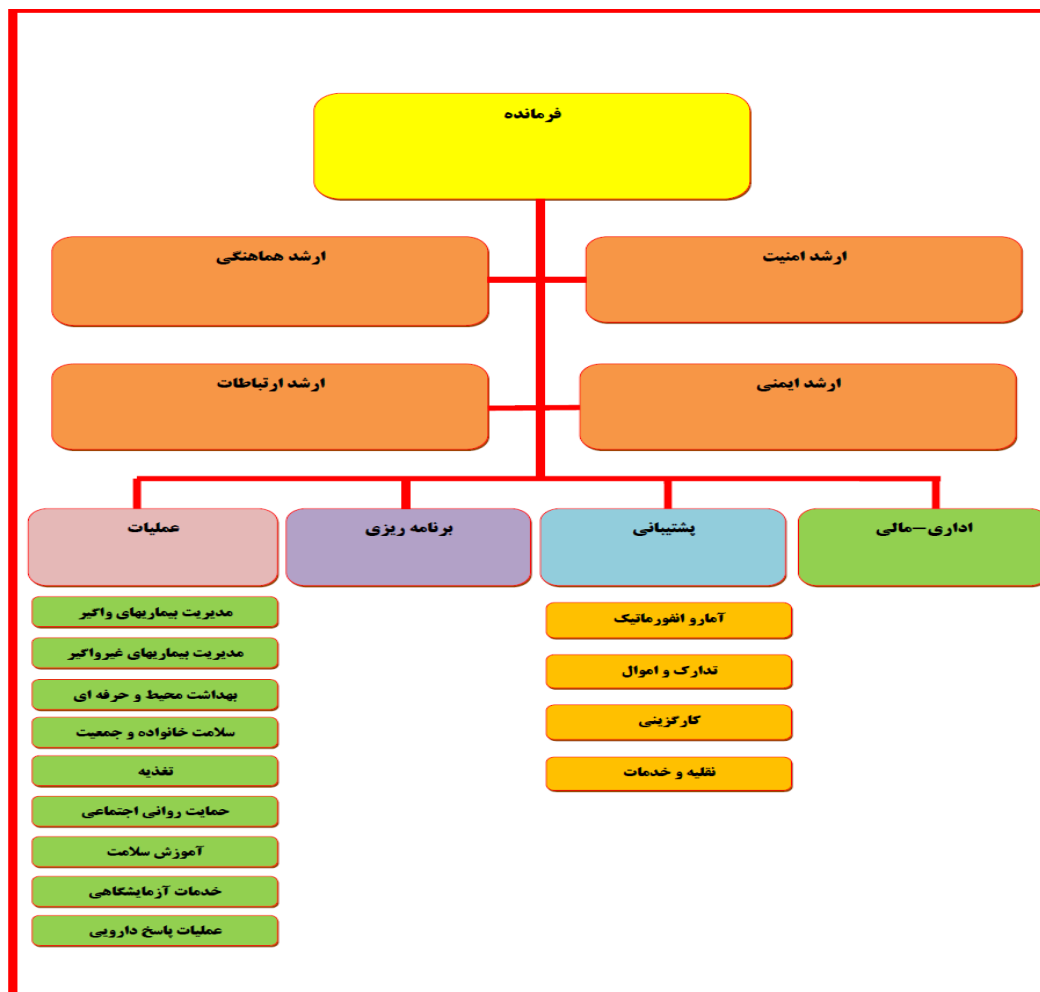
فرمانده

عملیات

لجستیک و پشتیبانی

برنامه ریزی

اداری/مالی





مرکز بهداشت شرق تهران



دانشگاه علوم پزشکی و خدمات بهداشتی  
شیراز

شرح وظایف	سمت در ICS
<p>هدایت راهبردی و عملیاتی تیم و کنترل بر اساس مبانی EOP و اطمینان از هماهنگی به موقع و مؤثر فعال کردن سامانه فرماندهی حادثه، اعلام آغاز و اتمام شرایط اضطراری، تعیین توالی زمانی جهت انجام ارزیابی های سریع و دوره ای در منطقه آسیب دیده، تصویب و ابلاغ IAP های تدوین شده و تعیین توالی بازبینی IAP ها ( برنامه های عملیاتی میدانی</p>	فرمانده
<p>بر اساس EOP تدوین شده مختص هر گروه که با هماهنگی با فرمانده و سایر رده های بالا اجرا می گردد.</p>	بخش عملیات بهداشت
<p>طراحی فرمهای تبادل اطلاعات، اطمینان از برقراری ارتباط مستمر با واحدهای عملیاتی و ستادی در زمان رخداد بلافاصله، جمع آوری داده های محیطی و تحلیل و انتشار آنها در قالب SitRep یا گزارش پیمایش، ارزیابی و ارتقاء مستمر برنامه تهیه شده، تدوین IAP ( برنامه عملیاتی میدانی) با تشکیل تیم تدوین و بازبینی IAP بر اساس نتایج ارزیابی ها و طراحی اقدامات مداخله ای مربوطه</p>	مسئول بخش برنامه ریزی
<p>استاندارد سازی فرآیندها و مشخصات فنی ارقام مورد نیاز پشتیبانی در مرحله آماده سازی، ذخیره سازی ارقام مورد نیاز در فاز آماده سازی، تشکیل تیم تخصصی پشتیبانی (جهت ارائه خدماتی نظیر تامین فضای ارائه خدمت ایمن و راحت، تامین لوازم و تجهیزات ارائه خدمت، اسکان راحت تیم های عملیاتی در فیلدها، تامین برقی، وسایل ارتباطی، حمل و نقل، تنخواه اضطراری، درخواست خرید، رهگیری لوازم و تجهیزات مورد نیاز، تناومر و ارائه مناسب به موقع خدمات در هنگام بلا تدرین و ارائه گزارش کارگزارهای پشتیبانی</p>	بخش پشتیبانی
<p>تامین منابع مالی، نظارت بر نیروهای انسانی در گریپایش و نظارت بر هزینه ها، ثبت و ضبط اسناد مالی، تهیه و تنظیم فرار داده، ثبت ساعات کاری</p>	بخش اداری - مالی
<p>اتخاذ تدابیر لازم برای دریافت به موقع اخبار از کلیه واحدها قبل از حادثه، تهیه لیست رسانه های جمعی برای اطلاع رسانی اخبار و راههای ارتباط با آنها قبل از حادثه، فعال نمودن سایت خبری دانشگاه / مرکز برای اطلاع رسانی قبل از حادثه، تهیه توصیه های عمومی برای مخاطرات محتمل قبل از حادثه، تصحیح و تحلیل اخبار، تهیه متن خبر با هماهنگی فرمانده عملیات، تعیین فرجه مصاحبه شونده یا توجه به اهمیت خبر و تخصص مورد نیاز، هماهنگی مصاحبه و انتشار خبر، پایش اخبار در رسانه های محلی و ملی،</p>	ارتباطات
<p>انجام هماهنگی راهبردی درون بخشی و برون بخشی در فاز آماده سازی، استقرار سامانه ICS، تدوین و بازبینی IAP ( برنامه عملیاتی میدانی) بصورت مشترک، اجتناب سامانه مدیریت اطلاعات جامع و مشترک، به اشتراک گذارندن به موقع اطلاعات از طریق تدوین گزارش وضعیت توالی (SitRep) گزارش وضعیت حادثه، برگزاری جلسات روزانه هماهنگی</p>	ارتش هماهنگی
<p>بررسی محل حادثه دیده به لحاظ وجود مواد یا شرایط خطرناک یا مخاطرات طبیعی، تماس با سایر ارگانهای متولی ایمنی مانند آتش نشانی و جمعیت هلال احمر برای بررسی وضعیت ایمنی محل حادثه، تعیین حداقل تجهیزات محافظت شخصی برای پرسنلی که وارد منطقه گرم می شوند، نظارت بر حسن اجرای دستورالعمل های ایمنی توسط پرسنل، اطمینان از وجود تیم های درمانی اختصاصی برای پرسنل آسیب دیده در محل، نظارت بر ساعات کاری پرسنل عملیاتی، ارسال گزارش برای فرمانده عملیات</p>	ارتش ایمنی
<p>برنامه ریزی برای افزایش ظرفیت تعیین محل های استقرار نیروهای حفاظت فیزیکی قبل از حادثه، کنترل درهای ورودی و خروجی مراکز بهداشتی درمانی مهم، چک شناسایی و احراز هویت افرادی که قصد ورود به مراکز دارند، کنترل جمعیت و خودروها در میادین ورودی و خروجی ساختمان ها، همکاری و تعامل با نیروی انتظامی برای کنترل افراد منحصراً، نگهداری وسایل و تجهیزات بلاصاحب یا معدومینی که هوشیار نیستند و تعویب آنها به مراجع قضایی، حفظ صحنه جرم در صورت وقوع حادثه مشکوک، همکاری در تخلیه و اطفاء حریق</p>	ارتش امنیت