



برنامه تخلیه امن اضطراری

Safe emergency evacuation plan

مرکز خدمات جامع سلامت شهری نادر

مرکز بهداشت شمال تهران

معاونت بهداشت دانشگاه شهید بهشتی

دی ماه ۱۳۹۵



تهیه و تنظیم :

نجمه محمودی فلوردی

کارشناس مسئول مدیریت خطر بلایا مرکز بهداشت شمال تهران

با نظارت :

اعظم محمدی

کارشناس مسئول مدیریت خطر بلایای معاونت بهداشتی



فهرست :

صفحه

- مقدمه ۴
- معرفی مرکز ۶
- لیست مخاطرات ۸
- نقشه ساختمان ۱۲
- روند اجرایی ۱۴
- نقش ها و مسئولیت ها ۲۱

مقدمه :

تخلیه اضطراری یکی از فعالیت هایی که در زمان بروز حوادث اهمیت بسیار پیدا می کند. آگاهی از چگونگی انجام تخلیه اضطراری و جزئیات آن و همچنین آمادگی برای اجرای آن در هنگام بروز حوادث طبیعی و بشرساخت، از مهمترین فعالیت های ارتقاء آمادگی جوامع برای مقابله در هنگام بروز سوانح است. مقابله با سوانح بدون در نظر گرفتن فعالیت های مربوط به تخلیه، تقریباً غیرقابل تصور است. حوادثی مانند زمین لرزه، آتش سوزی و سیل و... از رخدادهایی هستند که در بیشتر اوقات به تخلیه می انجامند. در هنگام رویارویی با اینگونه حوادث، افزون بر داشتن برنامه از پیش تعیین شده برای تخلیه اضطراری، توانایی پیش بینی و سرعت عمل بالا نیز نقش به سزایی دارد. ناگفته پیداست که توانایی پیش بینی و سرعت عمل نیز تنها با آموزش و تمرین محقق می شود.

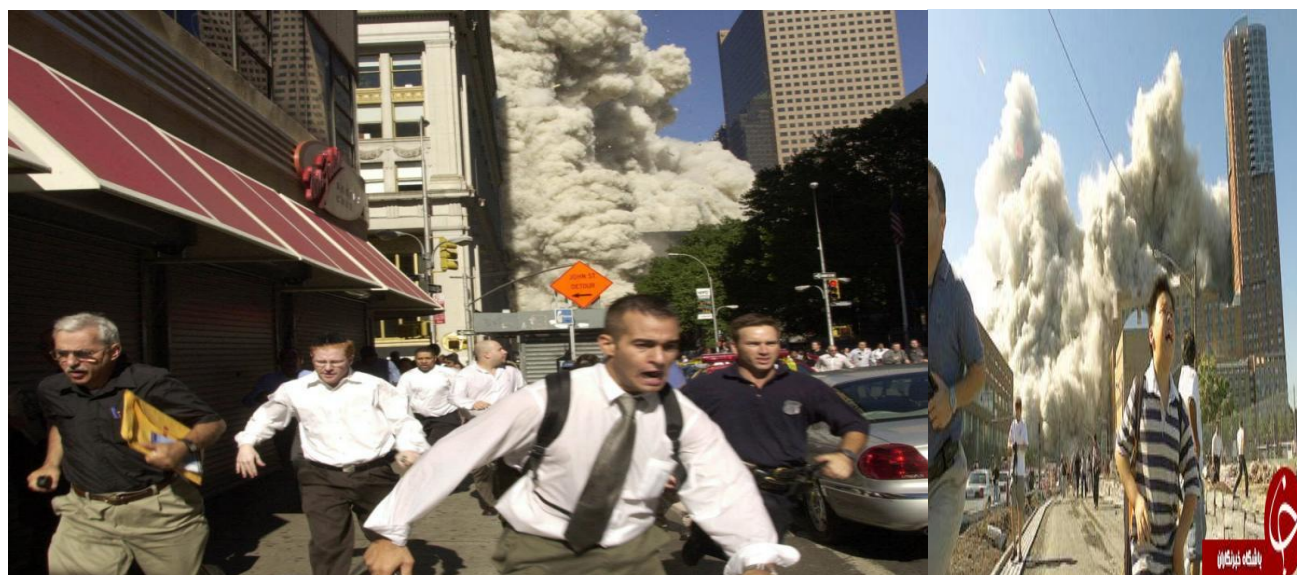
تعاریف :

شرایط اضطراری :

شرایط اضطراری موقعیتی غیرقابل پیش بینی (و در پاره ای اوقات قابل پیش بینی) و رویداد برنامه ریزی نشده ای است که در اثر آن افراد، تاسیسات و محیط زیست در معرض خطر جدی قرار می گیرند. این وضعیت اغلب نتیجه نقص دستگاه ها و یا خطاهای انسانی به وقوع می پیوندد.

تخلیه اضطراری

حرکت شتابان و اضطراری افراد از محل های خطرناک به علت تهدید و یا وقوع یک حادثه مخاطره آمیز را تخلیه اضطراری می گویند.



انواع تخلیه :

تخلیه افقی:

این مرحله شامل افراد و منابعی است که امنیتشان نسبت به تهدیدات یک خطر فوری حفظ شده است، ولی در همان طبقه می مانند. تخلیه افقی نوعاً به معنی آن است که هرکس در هر واحدی که قرار دارد، بایستی به سمت مقابل خطری که وجود دارد، تغییر مکان دهد.

تخلیه عمودی:

این مرحله از تخلیه به تخلیه کامل یک طبقه اشاره دارد. در مورد حادثه ای که محلش دقیقاً مشخص شده، کارکنان می توانند به یک مکان دیگر در آن ساختمان که ایمن بودن آن مشخص شده، منتقل شوند حداقل به دو طبقه پایین تر از محل حادثه.

تخلیه کامل:

این مرحله از تخلیه دربرگیرنده تخلیه کامل یک ساختمان است. تخلیه کامل تنها بایستی به عنوان آخرین راه حل، انجام شود. ساکنان، کارکنان و منابع بایستی به یک مکان یا فضای جایگزین منتقل شوند. این تصمیم گیری نیازمند هماهنگی میان همه بخش های فعال در تخلیه است.

❖ برنامه تخلیه حاضر ، از نوع تخلیه کامل بوده و در راستای اهداف کلان نظام سلامتی مبنی بر کاهش خطر ناشی از مخاطرات طبیعی و انسان ساخت ، در سطح جامعه و تسهیلات و منابع نظام سلامت تدوین شده و مبتنی بر رویکرد مشارکت بین بخشی و مخاطرات در برگیرنده تمام جنبه های سلامت ، هدف ارتقاء آمادگی حوزه بهداشت در پاسخ موثر به موقع و هماهنگ به مخاطرات طبیعی و انسان ساخت را دنبال می کند.

❖ این برنامه مهر ماه هر سال به کلیه پرسنل این مرکز ، آموزش داده می شود و دی ماه هر سال نحوه اجرای آن همزمان با هفته کاهش خطر بلایا تمرین می گردد.

معرفی مرکز خدمات جامع سلامت شهری نادر :



مرکز خدمات جامع سلامت شهری مهندس نادر در شرق استان تهران واقع شده است (آدرس : تهرانپارس-خیابان جشنواره-خیابان اسفندانی -پلاک ۵۸) واقع شده است که جمعیتی بالغ بر ۸۶۲۳۷ هزار نفر را تحت پوشش قرار می دهد. ساختمان این مرکز در سال ۱۳۶۵ ، به متراژ فضای ۱۷۶۰ متر مربع و ساختمان مرکز ۱۰۰۰ متر در یک طبقه بنا شده و روزانه این مرکز ۱۵۰ مراجعه کننده دارد.

مرکز فوق شامل بخشهای :

پزشک- دندانپزشک- پذیرش - واحد تغذیه - بیماریها - بهداشت محیط - حرفه ای و طب کار - بهداشت روان
بهداشت خانواده - مامائی - واکسیناسیون - آزمایشگاه - داروخانه و پایگاه اورژانس ۱۱۵ می باشد.

عنوان واحد بهداشتی	نوع واحد بهداشتی	متراژ زمین (متر مربع)	زیربنا (متر مربع)	قدمت (سال)	شروع بکار	تعداد پرسنل (نفر)	جمعیت تحت پوشش (نفر)	نوع مالکیت	فاصله تا مرکز شهرستان (کیلومتر)
نادر	مرکز شهری	۱۷۶۰	۱۰۰۰	۱۳۶۵	۱۳۶۵	۲۹	۲۲۴۸۷	وقفی	۱۵

نقشه محدوده شهری تحت پوشش مرکز خدمات جامع سلامت نادر



اطلاعات کلی مرکز		
26023020	کد کامل واحد بهداشتی	1
26	کد دانشگاه	2
2	کد شهرستان	3
3	کد نوع واحد بهداشتی	4
20	کد آدرس واحد بهداشتی	5
1365	سال ساخت واحد بهداشتی	6

لیست مخاطرات

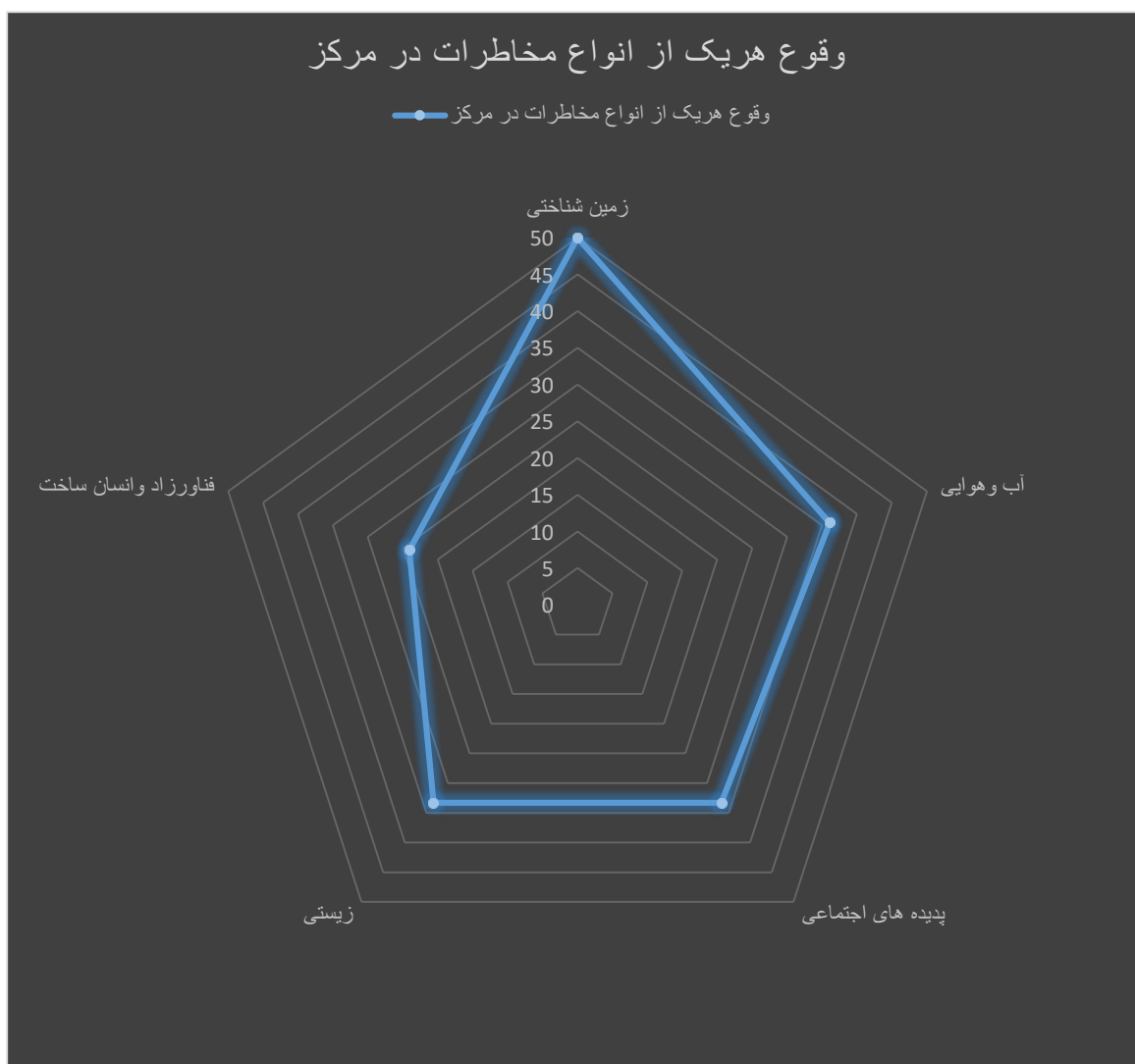
شناخت مخاطرات تهدید کننده مرکز نادر که نیاز به تخلیه دارد



سطح مخاطره	نوع مخاطره	ردیف
مخاطرات زمین شناختی		H-A
2	زلزله	1
1	آتشفشان	2
2	رانش زمین (بدنبال زلزله)	3
1	روان گرایی	5
1	زمین با خاک های رسی	6
2	نشست زمین	7
مخاطرات آب و هوایی		H-B
1	طوفان	1
2	باران های سیل آسا	3
1	سیل برق آسا	4
1	رانش زمین بدنبال بارش شدید و سیل	6
1	شرایط جوی شدید (گرما یا سرمای شدید)	7
2	گرد و غبار	8
2	بادهای شدید	11
3	آلودگی هوا	12
پدیده های اجتماعی		H-C
1	تجمعات انبوه	1
1	جابجایی گسترده جمعیت	2
1	حمله به مرکز (شامل مسلحانه و غیرمسلحانه)	3
1	گروگان گیری پرسنل	4
1	بیچه دزدی	5
1	تهدیدات سایبر (در صورت وابستگی کارکرد مرکز بهداشتی-درمانی به سیستم شبکه اینترنت)	6
1	اغتشاشات	7

سطح مخاطره	نوع مخاطره	ردیف
	مخاطرات زیستی	H-D
1	اپیدمی ها	1
1	هجوم جانوران موزی	2
1	حمله ی حیوانات وحشی	3
	مخاطرات فناوریاد و انسان ساخت	H-E
1	انفجار گاز	1
2	آتش سوزی	3
1	تهدیدات بیولوژیک (مثل آنتراکس، طاعون، ...)	7
1	تهدیدات بیولوژیک مثل آلودگی گسترده آب یا مواد غذایی	8
2	قطع برق	14
1	قطع آب	15
2	تخلیه فوری تمام یا بخشی از مرکز بهداشتی	16
1	حوادث با مصدومین متعدد	17
2	سرقت	18

وقوع هریک از انواع مخاطرات در مرکز	
50.00	زمین شناختی
36.11	آب وهوایی
33.33	پدیده های اجتماعی
33.33	زیستی
24.07	فناورزاد وانسان ساخت
35.37	کل



نقشه تخلیه ساختمان مرکز خدمات جامع سلامت نادر

ترسیم نقشه تخلیه مرکز که در آن راههای خروج، نقاط امن، نقاط خطر، محل قرارگیری کنتور آب - برق - گاز - کیف شرایط اضطرار - کیف کمک های اولیه - کپسول اطفاء حریق - اتاق فرمانده عملیات و محل تجمع ایمن و ... مشخص شده و در ابعاد مناسب در معرض دید پرسنل و مراجعین قرار دارد.





در راهنمای نقشه تخلیه مرکز موارد ذیل تعیین و علامت گذاری شده و کلیه کارکنان از آن آگاهی دارند :

محل تجمع ایمن : در قسمت غربی ساختمان مرکز نادر و در حیاط وسیع مرکز که در اطراف آن عامل خطر سازی وجود ندارد و در کنار فضای سبز محله می باشد تعیین شده و با علائم راهنما نشانه گذاری شده.

درب های خروج اضطراری : در مرکز نادر یک درب خروجی اصلی به خارج ساختمان در قسمت شمالی قرار دارد و یک درب خروجی در قسمت شرقی و از داخل اتاق آموزشی رابطین بهداشت به قسمت شرق ساختمان راه دارد و همچنین دو درب در قسمت غربی ساختمان که منتهی به محل تجمع ایمن و پارکینگ مرکز می شود. (در زمان شرایط اضطراری درب شمالی اصلی راحت ترین مسیر خروج جهت مسئول مرکز - پزشک - دندانپزشک - بهداشت محیط و آموزش می باشد و افراد مستقر در بخش شمالی ساختمان و درب های غربی جهت خروج پرسنل آزمایشگاه + بهداشت خانواده - واکسیناسیون - بهداشت حرفه ای - اموراداری و پذیرش - بهداشت روان و خدمات می باشد. درب قسمت شرقی ساختمان به علت دور بودن از محل تجمع ایمن به عنوان درب خروج اضطراری استفاده نمی شود.

تمامی مسیرهای خروج و درب های خروج با علائم راهنما مشخص شده است.

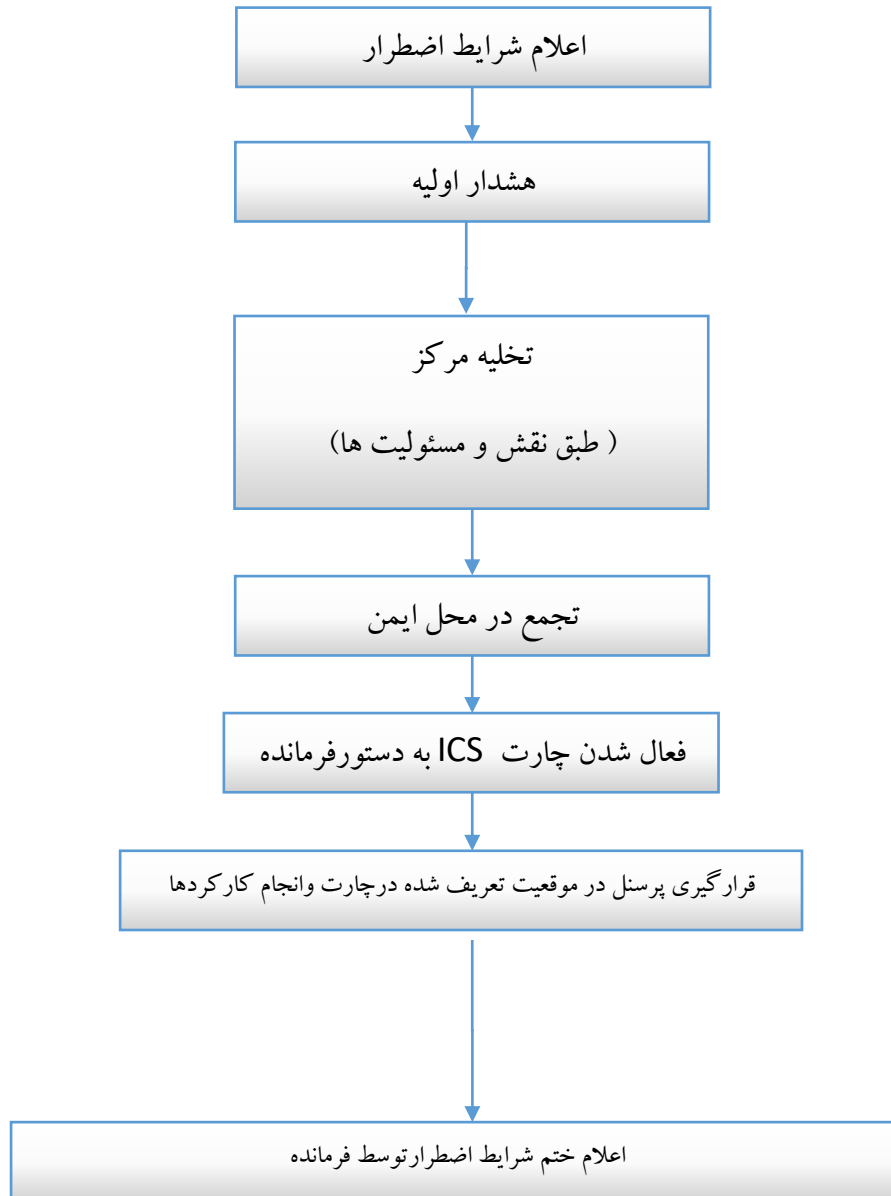
محل کیف کمک های اولیه و کیف شرایط اضطرار : در کمد اتاق رئیس مرکز .

محل کنتور برق : بر روی دیوار سمت راست ورودی پارکینگ مرکز که با علامت مشخص شده است .

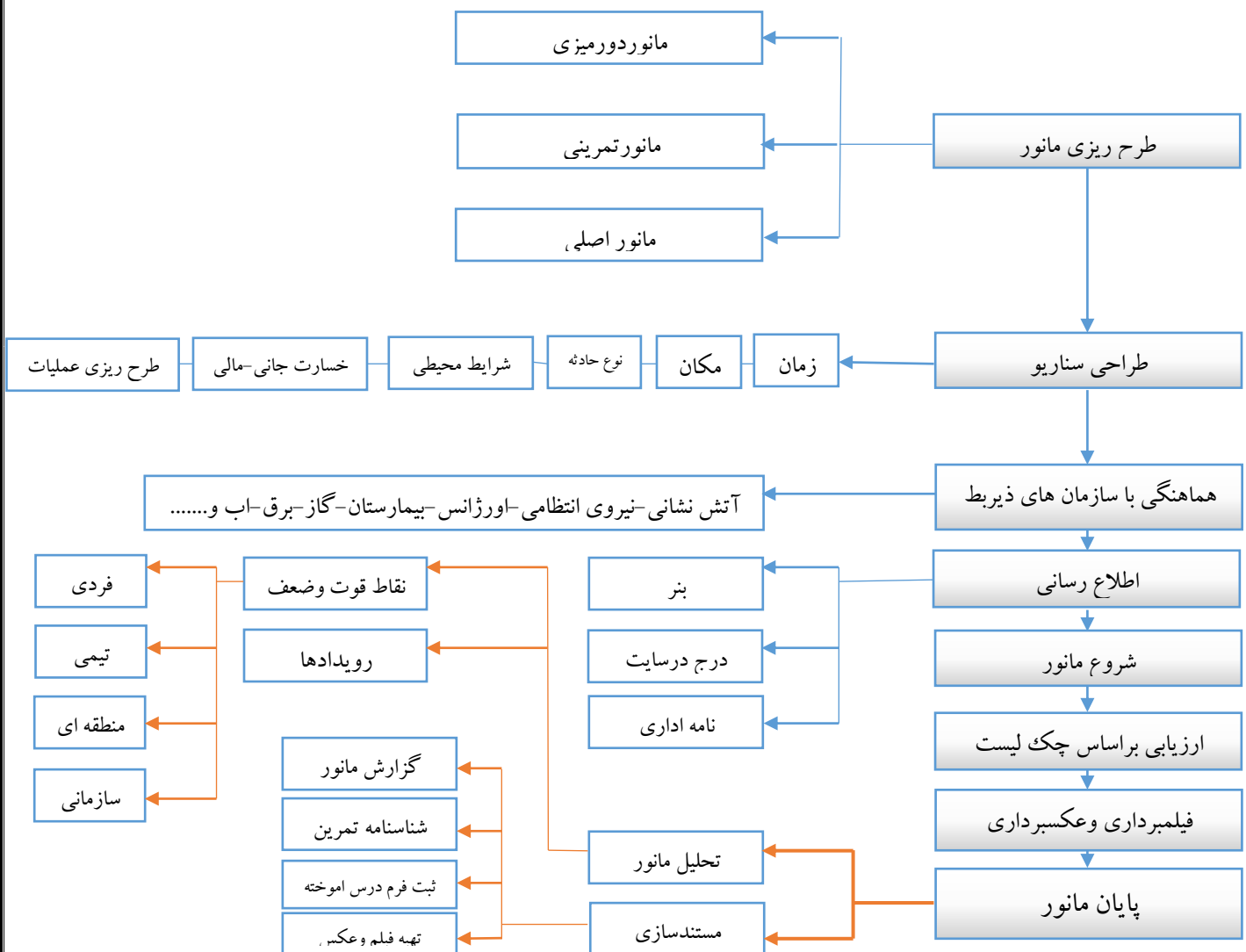
روند اجرایی برنامه تخلیه در فاز آمادگی



روند اجرایی برنامه تخلیه در فاز پاسخ



پیشنهاد روند اجرایی برگزاری مانور



سطح بندی حادثه

سطح حادثه	تعریف
E0	شرایط عادی
E1	وسعت حادثه در سطح یک یا چند واحد بهداشتی درمانی است لیکن کمک شهرستان لازم نیست
E2	وسعت حادثه در یک شهرستان است و کمک دانشگاه لازم نیست
E3	وسعت حادثه در سطح یک دانشگاه علوم پزشکی است بیش از یک شهرستان درگیر است یا به هر دلیلی کمک دانشگاه ضروریست
E4	وسعت حادثه در سطح یک قطب است بیش از یک دانشگاه درگیر است یا به هر دلیلی کمک سایر دانشگاههای قطب ضروریست
E5	وسعت حادثه در سطح ملی است بیش از یک قطب درگیر است یا به دلیلی مداخله سطح ملی ضروریست
E6	کمک بین المللی لازم نیست

اعلام شرایط اضطراری

مرجع تعیین اعلام شرایط اضطراری و ختم آن، EOC دانشگاه است. علی رغم اینکه اعلام شرایط اضطراری و ختم آن به عهده EOC دانشگاه علوم پزشکی شهیدبهبشتی می باشد ولیکن در صورتیکه در برخی از حوادث مراکز زودتر در جریان وقوع حادثه قرار گرفتند باید سریعاً به مسئول مدیریت خطر بلافاصله در مرکز بهداشت شمال و اطلاع رسانی کنند و در صورتی که وسعت حادثه و تخریب زیاد باشد و مرکز، قادر به اعلام هشدار نباشد؛ سریعاً باید مراکز مجاور؛ اعلام وضعیت شرایط منطقه را به EOC اعلام کنند .

* به صدا در آمدن آژیر بعنوان سیستم هشدار اولیه (هشدار وقوع زلزله) به صورت دیداری و شنیداری در این مرکز تعریف شده است . مسئولیت اعلام هشدار اولیه به عهده فرمانده و جانشین ایشان می باشد.
(طبق برنامه ریزی های بعمل آمده جهت سایر مخاطرات نیز تعبیه خواهد شد.)

تخلیه مرکز

پس از اعلام شرایط اضطرار و هشدار اولیه توسط فرمانده ، تخلیه مرکز طبق وظایف ومسئولیت های تعیین شده به شرح جدول ضمیمه انجام می گیرد. کلیه افراد در محل تجمع ایمن که از قبل مشخص شده و کلیه پرسنل با محل آن آشنا می باشند قرار می گیرند. بعد از اطمینان از تخلیه مرکز ، مسئول مرکز اعلام فعال شدن سامانه فرماندهی حادثه می نماید.هریک از پرسنل در موقعیت تعریف شده در چارت ICS قرار میگیرند و طبق شرح وظایف خود عمل می نمایند:

فرمانده:

- دستور فعال شدن چارت سامانه فرماندهی حادثه
- دستور ارزیابی ایمنی ساختمان توسط ارشد ایمنی
- هدایت راهبری و عملیاتی تیم ونظارت بر عملکرد کلیه کارکنان
- اطمینان از هماهنگی به موقع وموثر

ارشد هماهنگی :

- تماس با کارشناس برنامه در سطح ستادی و در صورت عدم برقراری ارتباط با EOC دانشگاه وبه اشتراک گزارشن اخبار واطلاعات در خصوص:

(دریافت اخبار شرایط اضطرار ، سطح حادثه و اعلام شرایط موجود)

- تماس با مدیریت بحران منطقه در صورت نیاز
- اجرای فرایند اطلاع از وضعیت خانواده کارکنان
- اعلام نتایج گزارش ارزیابی ارشد ایمنی به کارشناس برنامه در سطح ستادی
- دریافت خبر ختم شرایط اضطراری و اعلام به فرمانده حادثه

ارشد ایمنی:

- ارزیابی صحنه از نظر خطرات ایمنی برای پرسنل، تجهیزات و محیط و گزارش آن به فرمانده
- بررسی محل حادثه دیده به لحاظ وجود مواد و یا شرایط خطرناک و یا مخاطرات
- تماس با سایر ارگانهای متولی ایمنی مانند آتش نشانی و جمعیت هلال احمر برای بررسی وضعیت ایمنی حادثه
- نظارت بر حسن اجرای دستورالعمل های ایمنی توسط پرسنل
- اطمینان از وجود تیم های درمانی اختصاصی برای پرسنل آسیب دیده در محل
- اطمینان از سلامتی کارکنان، مصدومین، و.. در موقعیت های خطرناک
- توصیه به فرمانده حادثه و روسای بخش ها از موقعیت های خطرناک و ارائه توصیه هایی برای اصلاح آنها
- اعلام گزارش ارزیابی انجام شده به فرمانده عملیات

ارشد امنیت:

- کنترل درهای ورود و خروج ساختمان
- شناسایی و احراز هویت افرادی که قصد ورود به ساختمان را دارند
- کنترل جمعیت و خودروها در مبادی ورودی و خروجی ساختمان
- همکاری و تعامل با نیروی انتظامی برای کنترل افراد متخاصم
- حفظ صحنه جرم در صورت وقوع حادثه مشکوک
- همکاری در تخلیه مردم از ساختمان در شرایط اضطراری
- همکاری در اطفاء حریق با رعایت شرایط ایمنی
- حفاظت وسایل و تجهیزات بلاصاحب یا مصدومینی که هوشیار نیستند و تحویل آنها به مراجع قضایی

ارشد روابط عمومی :

- اتخاذ تدابیر لازم برای دریافت به موقع اخبار از کلیه واحدها قبل از حادثه
- تهیه لیست رسانه های جمعی برای اطلاع رسانی اخبار و راههای ارتباطی با آنها قبل از حادثه
- فعال نمودن سایت خبری برای اطلاع رسانی
- تهیه توصیه های عمومی برای مخاطرات محتمل قبل از حادثه
- تجمیع و تحلیل اخبار
- تهیه متن خبر با هماهنگی فرمانده عملیات
- تعیین فرد مصاحبه شونده با توجه به اهمیت خبر و تخصص مورد نیاز
- هماهنگی مصاحبه وانتشار خبر
- پایش اخبار در رسانه های محلی و ملی
- ارتباط با رسانه ها با نظارت فرمانده حادثه

کارکنان بخش عملیات :

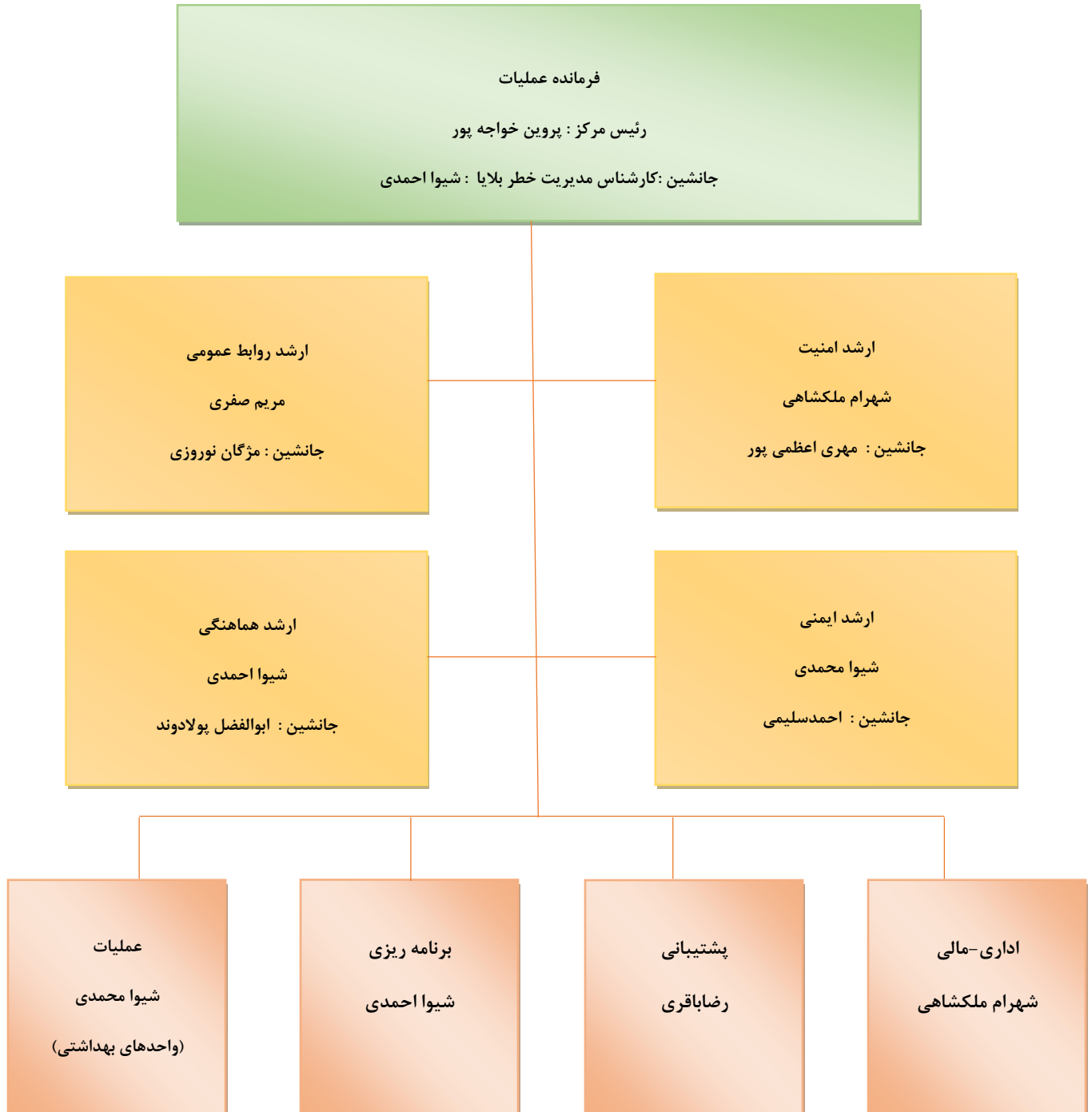
- به مصدومین خدمات اولیه پزشکی ارائه می شود
- با توجه به نوح مخاطره کارکردهای اختصاصی خود را انجام می دهند

ختم شرایط اضطرار

با توجه به ارزیابی ارشد ایمنی مبنی بر امن بودن ساختمان مرکز واستعلام از سطح بالادست ، ختم شرایط اضطرار توسط فرمانده اعلام شده و کلیه پرسنل و مراجعین به داخل ساختمان هدایت می شوند و اقدام به ارائه خدمت می نمایند.

نقش ها و مسؤلیت ها

چارت ICS



کارکنان مرکز بهداشتی نادر

تعداد = ۳۰ نفر

نام خانوادگی	عنوان سازمانی	مسئولیت	تلفن همراه	تلفن ثابت تهران	تلفن ثابت شهرستان
پروین خواجه پور	سرپرست	فرمانده عملیات	۰۹۱۲۶۸۰۳۴۳۶	۷۷۱۰۲۳۹۵	۰۱۱۴۴۶۲۸۲۱۷
مریم صفری	کارشناس آموزش	ارشد روابط عمومی	۰۹۱۲۷۹۴۵۲۲۶	۷۷۷۳۶۶۹۵	۰۸۳۳۸۲۳۷۴۱۱
شیوا احمدی	بهداشت محیط	ارشد هماهنگی	۰۹۱۲۵۳۵۷۳۸۰	۷۷۹۱۸۰۲۵	-
شیوا محمدی	بهداشت حرفه ای	ارشد ایمنی	۰۹۱۲۸۱۵۴۱۳۰	۷۷۳۲۰۸۷۸	-
مژگان نوروزی	ماما	جانشین ارشد روابط عمومی	۰۹۱۲۷۶۱۷۳۹۷۳	۷۷۷۸۵۹۱۶	۰۲۳۳۵۲۶۰۷۳۶
فاطمه شرفی صدر آبادی	ماما	مسئول کمک به افراد آسیب پذیر	۰۹۱۲۲۴۳۴۹۶۴	۷۷۳۹۴۸۳۴	۰۳۵۳۲۷۶۳۳۳۰۴
مژگان نوروزی	ماما	مسئول کمک به افراد آسیب پذیر	۰۹۱۲۷۶۱۷۳۹۷۳	۷۷۷۸۵۹۱۶	۰۲۳۳۵۲۶۰۷۳۶
فاطمه شرفی صدر آبادی	ماما	مسئول کمک به افراد آسیب پذیر	۰۹۱۲۲۴۳۴۹۶۴	۷۷۳۹۴۸۳۴	۰۳۵۳۲۷۶۳۳۳۰۴
مرضیه محمدی	دندانپزشک	بخش عملیات	۰۹۱۳۲۴۲۹۷۶۶	-	۰۳۴۳۲۲۳۶۶۴۰
مژگان نوروزی	ماما	مسئول کمک به افراد مصدوم	۰۹۱۲۷۶۱۷۳۹۷۳	۷۷۷۸۵۹۱۶	۰۲۳۳۵۲۶۰۷۳۶
فاطمه شرفی صدر آبادی	ماما	مسئول کمک به افراد مصدوم	۰۹۱۲۲۴۳۴۹۶۴	۷۷۳۹۴۸۳۴	۰۳۵۳۲۷۶۳۳۳۰۴
سوره سادات هاشمی	ماما	مسئول کمک به افراد مصدوم	۰۹۱۲۴۸۵۹۸۴۹	۷۷۸۶۸۰۱۲	۰۱۳۳۴۵۰۵۲۱۵
اکرم سادات کیا	ماما	مسئول کمک به افراد مصدوم	۰۹۱۲۵۷۸۸۷۴۳	۷۷۳۶۷۷۸۰	۷۶۴۴۲۷۶۷
زهرابمبئی	ماما	-	۰۹۱۲۵۷۸۸۷۴۳	۲۲۲۷۹۱۴۳	-
گلی عمرانی قلعه جوق	ک-آزمایشگاه	مسئول کمک به افراد آسیب پذیر	۰۹۱۲۳۹۵۱۱۵۸	۳۳۴۹۲۰۱۳	۳۶۱۷۶۲۵۶
زهره حسین لقب شویی	ک-آزمایشگاه	مسئول کمک به	۰۹۱۲۱۸۷۱۷۷	۷۷۱۸۶۰۱۲	۰۱۱۳۲۲۹۷۱۹۵

			افراد آسیب پذیر		
۰۱۱۴۴۶۶۲۶۳۴	۷۷۹۷۳۸۷۶	۰۹۱۲۹۱۷۹۷۵۹	مسئول کمک به افراد آسیب پذیر	ک-آزمایشگاه	صدیقه نعیمی
-	۳۳۱۰۶۲۸۸	۰۹۱۲۵۷۱۹۶۴۶	مسئول کمک به افراد آسیب پذیر	ک-آزمایشگاه	فایزه شکراللهی
۲۶۳۲۷۲۱۴۱۱	۷۷۸۸۶۱۷۵	۰۹۳۰۷۸۵۶۱۷۳	بخش عملیات	ک-آزمایشگاه	بهاره نیکخو
-	۲۶۳۳۴۴۸۳۵۹۹	۰۹۱۹۷۲۸۴۴۵۶	ارشد امنیت مسئول بخش اداری - مالی	امور عمومی	شهرام ملکشاهی
۰۸۴۱۳۳۳۲۵۹۷	۷۷۵۶۶۴۶۲	۰۹۱۰۷۰۰۵۷۸۶	بخش عملیات	واکسیناسیون	مهناز رسولی
-	-	۰۹۱۳۲۹۹۹۷۸۴	بخش عملیات	واکسیناسیون	سهیلا بهجتی
۷۶۳۴۲۲۹۳	۷۷۹۵۳۸۹۳	۰۹۱۹۱۱۹۳۶۸۸	بخش عملیات	بهداشت روان	مرضیه سادات حسینی
-	۲۲۲۷۹۰۴۳	۰۹۱۲۱۳۰۱۰۴۲	بخش عملیات	بهداشت روان	سارا رویی
-	۷۷۲۸۱۳۸۴	۰۹۱۲۲۹۷۴۲۸۲	جانشین ارشد هماهنگی	بهداشت محیط	ابوالفضل پولادوند
-	۰۲۶۳۲۲۴۲۷۳۶	۰۹۱۹۶۸۹۳۰۶۳	جانشین ارشد ایمنی	بهداشت حرفه ای	احمد سلیمی
-	۷۷۳۲۸۳۳۳	۰۹۳۵۵۵۳۱۸۰	بخش عملیات	تغذیه	فاطمه والسلامی
۰۹۱۰۰۲۴۳۲۶۱	۷۷۳۳۰۷۳۳	۰۹۱۲۷۲۳۸۰۸۹	حمل کننده کیف اضطراری	خدمات	اسرافیل شقاقی
۰۹۱۲۵۹۷۹۹۸۶	۷۷۳۳۹۷۶۶	۰۹۱۲۸۰۰۰۹۳۹	جانشین حمل کننده کیف اضطراری	خدمات	شهربانو قربانی
۰۹۱۰۰۲۴۳۲۶۱	۷۷۳۳۰۷۳۳	۰۹۱۲۸۰۴۳۰۳۹	جانشین مسئول قطع تاسیسات	خدمات	فاطمه عسگری
-	۸۸۴۴۵۱۶۵	۰۹۱۹۰۲۳۵۹۷۸	مسئول قطع تاسیسات مسئول بخش پشتیبانی	پذیرش	رضاباقری
-	۵۵۶۶۱۷۷۹	۰۹۳۶۴۹۸۰۶۳۹	امنیت	نیروی انتظامی برون بخش	افسانه علیپور
-	۵۵۷۳۴۷۳۴	۰۹۱۲۴۱۴۶۸۷۷	امنیت	نیروی انتظامی برون بخش	مهری اعظمی پور

• کلیه کارکنان در فاز پاسخ اقدام به اجرای کارکردهای تخصصی خود در شرایط اضطراری می نمایند.

توصیه های ایمنی هنگام تخلیه اضطراری

مواقعی که تخلیه اضطراری یک مکان ضروری است:

خطای سرریج اما به آرامش و خودنبرداری عمل کنید.

• وقوع زلزله شدید:

• وقوع زلزله خفیف و احتمال وقوع زلزله بزرگتر:

• خطر آتش سوزی یا نشت گاز و مواد سمی

در صورت نیاز به تخلیه اضطراری به موارد زیر توجه کنید:

• شیرهای گاز و آب و فیوز برق منزل مسکونی را قطع کنید:

• اقامت و وسایل ضروری (کیف نجات) را برداشته و منزل را ترک کنید:

• دیگران را به آرامش دعوت کنید:

• از هجوم به سمت درب های خروجی جداً خودداری کنید:

• از دویدن، ازدحام و فشار دادن به جمعیت مقابل خود پرهیز کنید.

• توصیه های ایمنی از سوی مسئولین تخلیه اضطراری و نیروهای امدادی را

جدی بگیرید و حتی المقدور در تصمیم گیری ها و اقدامات راهنمایان تخلیه

اضطراری دخالت نکنید:

• از پنجره ها و وسایل غیر ثابت در محل فاصله بگیرید:

• در صورت دودگرفتگی به حالت نشسته از محل خارج شوید:

• به همسایه سالمند و بیمار خود در ترک مکان کمک کنید:

• از آسانسور استفاده نکنید:

• هنگام خروج اگر کیف دستی دارید روی سرتان قرار دهید وگرنه دستان خود را

روی سرتان قرار دهید:

• از حرکت با پای برهنه پرهیز کنید:

• در هنگام حرکت از پله های اضطراری، به نرده و حفاظت پله ها فشار وارد نکنید:

• پس از خروج از مکان در محلی امن در محوطه پناه گرفته، ضمن حفظ

خونسردی و آرامش منتظر دریافت توصیه های ایمنی از سوی مسئولین

باشید:

• پس از تخلیه مکان، از بازگشت به داخل آن جهت نجات دیگران خودداری نمائید.

